



**PRÉFET  
DU BAS-RHIN**

*Liberté  
Égalité  
Fraternité*

**Direction départementale  
des territoires**

**Installation soumise à déclaration administrative  
dans le domaine de l'eau**

## **ARRETE PREFECTORAL**

**portant prescriptions particulières à la déclaration n° 67-2022-00138  
en application de l'article L.214-3 du Code de l'Environnement relatif  
à la réalisation d'une nouvelle pharmacie à La Wantzenau**

**Pharmacie de la Wantzenau**

**LA PRÉFÈTE DE LA RÉGION GRAND EST  
PRÉFÈTE DU BAS-RHIN**

VU la Directive Cadre sur l'Eau (DCE) du 23 octobre 2000 ;

VU le Code de l'Environnement et notamment ses articles L.214-1 à L.214-6, L.414-4, L.414-5, R.214-1 à R.214-56 et R.414-19 ;

VU l'arrêté du Préfet Coordonnateur de Bassin en date du 18 mars 2022, portant approbation du Schéma Directeur d'Aménagement et de Gestion des Eaux (S.D.A.G.E.) Rhin et Meuse ;

VU l'arrêté du Préfet Coordonnateur de Bassin en date du 21 mars 2022, portant approbation du Plan de Gestion des Risques Inondation (P.G.R.I.) des districts du Rhin et de la Meuse ;

VU le dossier de déclaration au titre de l'article L.214-3 du code de l'environnement reçu le 17 mai 2022, présenté par la **Pharmacie de la Wantzenau** enregistré sous le n° **67-2022-00138** et relatif au projet de **réalisation d'une nouvelle pharmacie à La Wantzenau** ;

VU l'absence d'observation de la Pharmacie de la Wantzenau au projet de prescriptions particulières transmis le 02/06/2022 ;

CONSIDÉRANT que conformément à l'article L566-7 du code de l'environnement, toute décision administrative doit être compatible avec le P.G.R.I ;

CONSIDÉRANT que le projet est situé dans la zone inondable du PPRI de l'Eurométropole de Strasbourg pour une crue centennale ;

CONSIDÉRANT que le projet a pour conséquence de soustraire une surface de **1792 m<sup>2</sup>** et un volume de **406,60 m<sup>3</sup>** au champ d'expansion des crues pour une cote de crue centennale de **132,70 m NGF IGN 69** ;

CONSIDÉRANT qu'en application de la mesure O3.5-D1 du P.G.R.I, lorsque des constructions nouvelles sont autorisées en zone inondable des mesures compensatoires et/ou correctrices sont prescrites afin de ne pas aggraver l'aléa en aval ou en amont de la construction.

CONSIDÉRANT que les prescriptions du présent arrêté permettent de préciser les mesures compensatoires à la soustraction d'une surface de **1792 m<sup>2</sup>** et d'un volume de **406,60 m<sup>3</sup>** au champ d'expansion des crues pour une cote de crue centennale ;

# A R R E T E

## Titre I : OBJET DE LA DECLARATION

### Article 1 : Objet de la déclaration

Il est donné acte à la **pharmacie de la Wantzenau** de sa déclaration en application de l'article L.214-3 du code de l'environnement, sous réserve des prescriptions énoncées aux articles suivants, concernant le projet de **réalisation d'une nouvelle pharmacie à La Wantzenau**.

Les ouvrages constitutifs à ces aménagements rentrent dans la nomenclature des opérations soumises à déclaration au titre de l'article L.214-3 du code de l'environnement. Les rubriques définies au tableau de l'article R.214-1 du code de l'environnement concernée par cette opération sont les suivantes :

Rubrique	Intitulé	Régime	Arrêtés de prescriptions générales correspondant
3.2.2.0	Installations, ouvrages, remblais dans le lit majeur d'un cours d'eau :  1° surface soustraite supérieure ou égale à 10.000 m <sup>2</sup> ; <b>(A) : projet soumis à Autorisation</b>  2° surface soustraite supérieure ou égale à 400 m <sup>2</sup> et inférieure à 10.000m <sup>2</sup> ; <b>(D) : projet soumis à Déclaration</b>	Déclaration	Arrêté du 13 février 2002

## Titre II : PRESCRIPTIONS TECHNIQUES

### Article 2 : Prescriptions générales

De manière générale, les travaux prévus devront respecter :

- les prescriptions du Code de l'Environnement, en particulier l'article L.211-1, fixant les objectifs d'une gestion équilibrée de la ressource en eau ;
- les principes et les objectifs du SDAGE du Bassin Rhin-Meuse ;
- l'arrêté de prescriptions générales cité à l'article 1 du présent arrêté.

Le pétitionnaire est tenu de respecter les valeurs et engagements annoncés dans le dossier de la demande, dès lors qu'ils ne sont pas contraires aux dispositions du présent arrêté.

Dans un but de protection de la faune nicheuse, pour tenir compte de l'arrêté du 15 mars 2002 portant réglementation de l'entretien des haies et végétaux ligneux sur pied qui interdit la réalisation de ces travaux entre le 15 mars et le 31 juillet inclus, les travaux de broyage, de recépage ou d'élagage des haies seront réalisés en dehors de cette période ; en cas d'impossibilité majeure de respecter ce calendrier d'intervention, une demande motivée de dérogation à cet arrêté devra

être adressée auprès de la Direction Départementale des Territoires, Service de l'Environnement et des Risques.

Les travaux seront conduits de manière à écarter tout risque de pollution directe ou indirecte de la nappe et des milieux aquatiques ; tout apport de polluant ou de charge solide, immédiat ou différé, est proscrit.

En particulier, le bénéficiaire du présent arrêté devra :

- veiller à limiter au minimum la mise en suspension de fines dans le cours d'eau, stocker hors d'atteinte de celui-ci les produits susceptibles de porter atteinte à la qualité des eaux ;
- enlever aussitôt après l'achèvement des travaux tous les décombres, terres, dépôts de matériaux qui pourraient subsister, les déblais devant être évacués vers un site approprié ;
- stocker les déchets dans des bennes étanches et à l'abri des intempéries.

En dehors des plates-formes, spécialement équipées à cet effet de dispositifs de confinement, sont interdits :

- tout stockage d'hydrocarbures, huiles, graisses ou tout produit polluant ;
- l'entretien (vidange...) ou le lavage des engins sur le site. Le stockage des produits usés se fera dans des fûts étanches et évacués vers un centre spécialisé de traitement.

Le brûlage des déchets (compris déchets verts) est interdit. Les déchets devront être évacués sur un site autorisé à recevoir ces produits, en particulier en vue de leur recyclage. Toutefois, concernant les déchets verts, une valorisation directe peut-être réalisée (par broyage sur place).

Les sanitaires mobiles devront être équipés de fosses étanches, régulièrement vidangées par une entreprise spécialisée avec dépotage des produits de vidange sur un site approprié.

Tout déversement accidentel de produits polluants sur le sol devra être signalé immédiatement au service chargé de la police de l'eau.

### **Article 3 : Prescriptions spécifiques relatives à la mise en œuvre des mesures de compensation à la soustraction d'une surface au champ d'expansion des crues**

#### **3.1 – Caractéristiques des mesures compensatoires**

Les mesures compensatoires, effectuées sur le site du projet, apportent une contrepartie à la soustraction de **1792 m<sup>2</sup>** et d'un volume de **406,60 m<sup>3</sup>** au champ d'expansion des crues pour une cote de crue centennale de **132,70 m NGF IGN 69**.

Les mesures compensatoires sont localisées sur le site du projet (**parcelle n°169 section 2 sur la commune de la Wantzenau, voir plan en annexe 1**).

Les mesures compensatoires sont composées :

- d'un vide sanitaire remplissable sous le bâtiment de la pharmacie permettant de restituer à minima 171 m<sup>3</sup>,
- d'un re-profilage des espaces verts périphériques.

L'ensemble permettant de restituer au champ d'expansion des crues, un volume de **458 m<sup>3</sup>**.

Les déblais issus du décaissement seront soit évacués vers une décharge soit mis en œuvre hors zone inondable et hors zone humide.

### **3.2- Caractéristiques du vide sanitaire remplissable**

Le vide sanitaire remplissable comprendra un volume utile de **171 m<sup>3</sup>** minimum situé entre les altimétries 132,40 m et 132,70 m IGN 69.

Les ouvertures permettant à la crue d'accéder à ce vide sanitaire sont illustrées en **annexe 2**. Ces dernières devront rester accessibles à la crue.

### **3.3- Engagement du pétitionnaire**

Afin de garantir la pérennité et la fonctionnalité des mesures compensatoires, le pétitionnaire s'engage à faire apparaître dans les actes de ventes l'interdiction de remblayer les parcelles privatives. De plus, les niveaux des jardins et espaces communs ne pourront faire l'objet d'aucun mouvement de terre postérieur à la livraison du lot.

L'acte de vente comprendra un relevé topographique du terrain vendu.

### **3.4- Fourniture de plans topographiques avant travaux et des plans de récolement**

La pharmacie de la Wantzenau procédera avant la réalisation des travaux à des relevés topographiques de l'ensemble des terrains de la mesure compensatoire, à savoir :

**- parcelle n°169 section 2 sur la commune de la Wantzenau**

et les transmettra au service instructeur, au format papier à l'échelle 1/200 et au format informatique AutoCAD (extension de fichier.dwg) dans un délai de 3 mois à compter de la date de notification du présent arrêté.

Les plans de récolement des aménagements réalisés sur les terrains du projet et de la mesure compensatoire listés ci-dessus seront fournis à l'issue des travaux au service instructeur, au format papier à l'échelle 1/200 et au format informatique AutoCAD (extension de fichier .dwg).

Les plans de récolement seront accompagnés d'une note de calcul récapitulant les volumes rendus à l'expansion des crues.

### **3.5 – Calendrier de mise en œuvre**

La mise en œuvre des mesures compensatoires décrites ci-dessus sera concomitante à la réalisation des travaux.

Des mesures correctives pourront toutefois être réalisées postérieurement à cette date butoir.

### **Article 4 : Modifications des prescriptions**

Si le déclarant veut obtenir la modification de certaines des prescriptions spécifiques applicables à l'installation, il en fait la demande au Préfet, qui statue alors par arrêté.

Le silence gardé par l'administration pendant plus de trois mois sur la demande du déclarant vaut décision de rejet.

## **Titre III – DISPOSITIONS GENERALES**

### **Article 5 : Conformité au dossier et modifications**

Les installations, objet du présent arrêté sont situées, installées et exploitées conformément aux plans et contenu du dossier de demande de déclaration non contraires aux dispositions du présent arrêté.

Toute modification apportée aux ouvrages, installations, à leur mode d'utilisation, à la réalisation des travaux ou à l'aménagement en résultant, à l'exercice des activités ou à leur voisinage et entraînant un changement notable des éléments du dossier de déclaration initiale doit être porté, avant sa réalisation à la connaissance du Préfet qui peut exiger une nouvelle déclaration, en application de l'article R.214-40 du code de l'environnement.

### **Article 6 : Délais**

En application de l'article R.214-40-3 du code de l'environnement, la mise en service de l'installation, la construction des ouvrages, l'exécution des travaux et l'exercice de l'activité objets du présent arrêté, doivent intervenir dans un délai de 3 ans à compter de la date du présent arrêté, à défaut de quoi cet arrêté sera caduque.

En cas de demande de prorogation de délai, dûment justifiée, celle-ci sera adressée au Préfet au plus tard deux mois avant l'échéance ci-dessus.

## **Article 7 : Début et fin des travaux – Mise en service**

Le pétitionnaire doit informer le service de police de l'eau instructeur du présent dossier des dates de démarrage et de fin des travaux et, le cas échéant, de la date de mise en service de l'installation.

## **Article 8 : Droits des tiers**

Les droits des tiers sont et demeurent expressément réservés.

## **Article 9 : Autres réglementations**

Le présent arrêté ne dispense en aucun cas le déclarant de faire les déclarations ou d'obtenir les autorisations requises par d'autres réglementations.

## **Article 10 : Publication et information des tiers**

Une copie de cet arrêté sera transmise à la mairie de La Wantzenau pour affichage pendant une durée minimale d'un mois.

Ces informations seront mises à disposition du public sur le site internet de la Préfecture du Bas-Rhin pendant une durée supérieure à six mois.

## **Article 11 : Voies et délais de recours**

### Recours des demandeurs ou exploitants :

La présente décision peut faire l'objet, dans un délai de deux mois à compter de sa notification (ou de sa publication) :

- soit, directement, d'un recours contentieux auprès du tribunal administratif de Strasbourg, 31, avenue de la Paix, BP 51038, 67 070 STRASBOURG Cedex ou via l'application télérecours <https://telerecours.fr> ;
- soit, préalablement, d'un recours administratif gracieux (auprès de M. le Préfet du Bas-Rhin) ou hiérarchique (auprès de M. le Ministre de la Transition Écologique et Solidaire). Dans ce cas, la décision de rejet du recours préalable, expresse ou tacite – née du silence de l'autorité administrative à l'issue du délai de deux mois à compter de la réception du recours administratif préalable – peut faire l'objet, avec la décision contestée, d'un recours contentieux dans les conditions indiquées ci-dessus. L'exercice de recours administratif ne suspend pas le délai de recours contentieux.

### Recours des tiers :

La présente décision peut faire l'objet, dans un délai d'un an à compter de sa publication ou de son affichage :

- soit, directement, d'un recours contentieux auprès du tribunal administratif de Strasbourg, 31, avenue de la Paix, BP 51 038, 67 070 STRASBOURG Cedex ou via l'application télérecours <https://telerecours.fr> ;

– soit, préalablement, d'un recours administratif gracieux (auprès de M. le Préfet du Bas-Rhin) ou hiérarchique (auprès de M. le Ministre de la Transition Écologique et Solidaire). Dans ce cas, la décision de rejet du recours préalable, expresse ou tacite – née du silence de l'autorité administrative à l'issue du délai de deux mois à compter de la réception du recours administratif préalable – peut faire l'objet, avec la décision contestée, d'un recours contentieux dans les conditions indiquées ci-dessus.

L'exercice de recours administratif ne suspend pas le délai de recours contentieux.

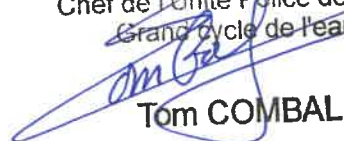
## Article 12 : Exécution

Le Secrétaire Général de la préfecture du Bas-Rhin,  
La Préfète du Bas-Rhin,  
Le Maire de la commune de La Wantzenau,  
Le Directeur Départemental des Territoires du Bas-Rhin,  
L'Office Français de la Biodiversité

sont chargés, chacun en ce qui le concerne, de l'exécution du présent arrêté.

STRASBOURG, le 22 juin 2022  
Pour la Préfète et par subdélégation,

Service de l'Environnement et des Risques  
Chef de l'Unité Police de l'Eau  
Grand cycle de l'eau

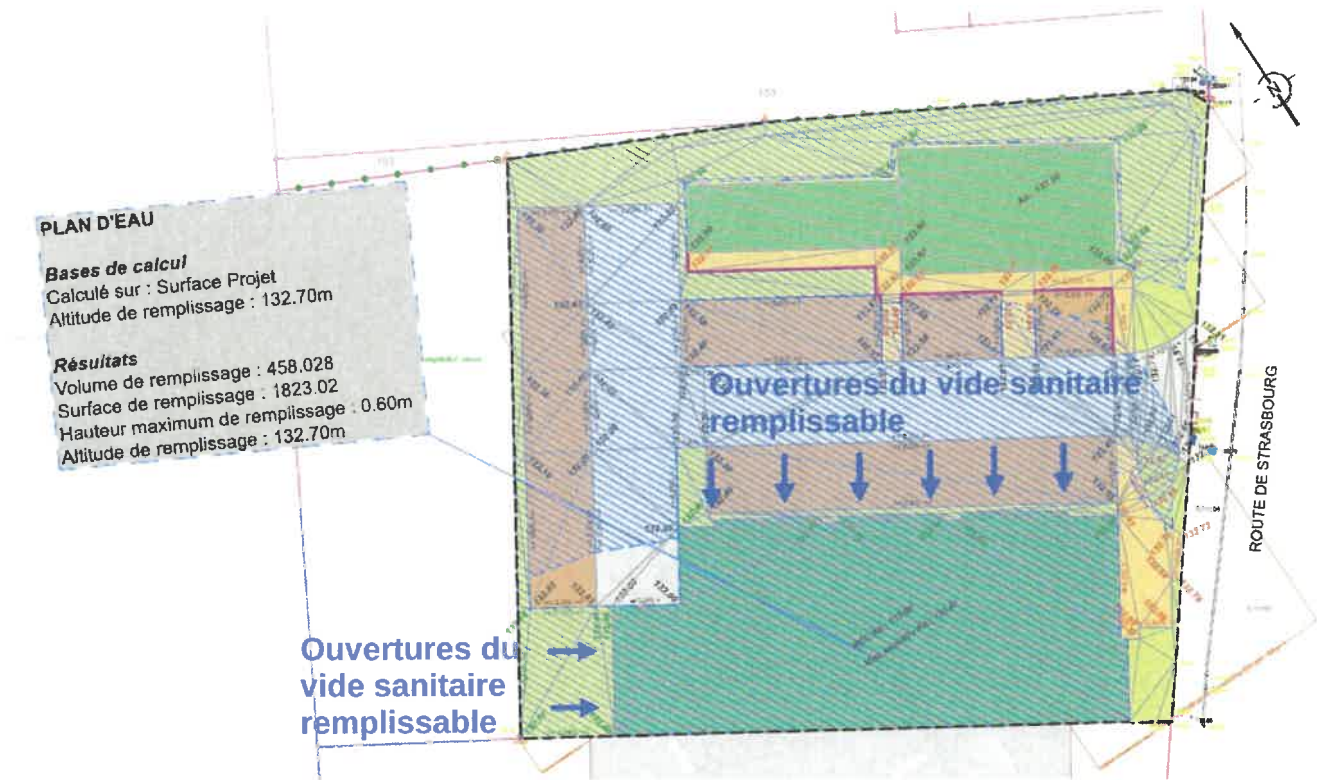
  
Tom COMBAL



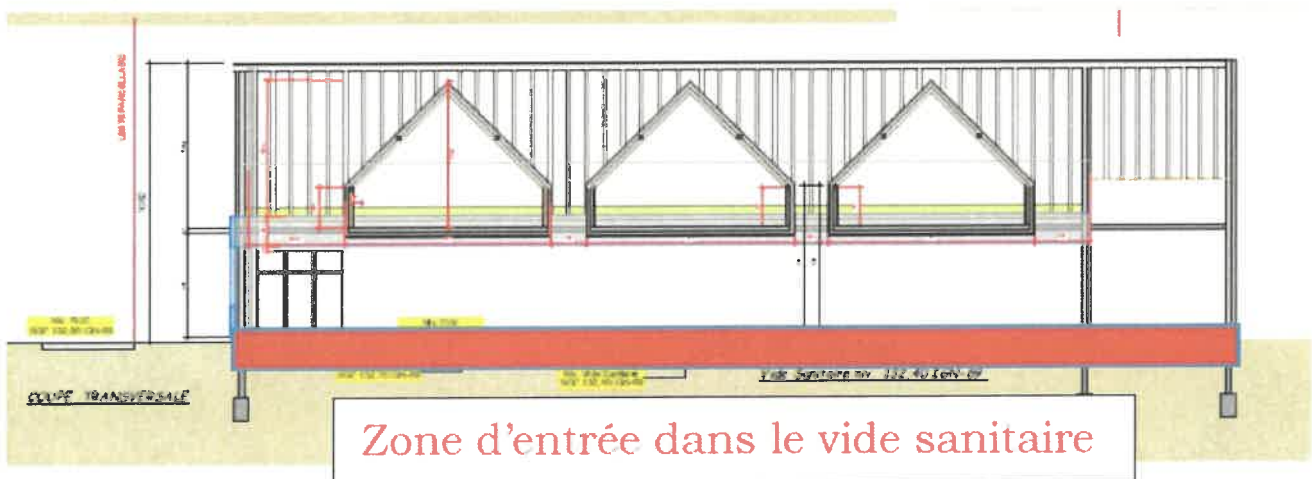
## ANNEXE 1 : plan de situation



## ANNEXE 2 : Principe de fonctionnement du vide sanitaire remplissable



COTE PPRI CRUE CENTENNALE : 132.70 m IGN69  
COTE DE REMONTEE DE NAPPE : 131 m IGN69







## **Arrêté du 13 février 2002 fixant les prescriptions générales applicables aux installations, ouvrages ou remblais soumis à déclaration en application des articles L. 214-1 à L. 214-3 du code de l'environnement et relevant de la rubrique 3.2.2.0 (2°) de la nomenclature annexée au décret n° 93-743 du 29 mars 1993 modifié.**

🕒 Dernière mise à jour des données de ce texte : 01 octobre 2006

NOR : ATEE0210027A

**Version en vigueur au 08 novembre 2021**

Le ministre de l'aménagement du territoire et de l'environnement,

Vu le code de l'environnement, et notamment ses articles L. 211-1 à 3 et L. 216-1 à 6 ;

Vu le décret n° 91-1283 du 19 décembre 1991 relatif aux objectifs de qualité assignés aux cours d'eau, sections de cours d'eau, canaux, lacs ou étangs et aux eaux de la mer dans les limites territoriales, et l'arrêté du 26 décembre 1991 portant application de son article 2 ;

Vu le décret n° 93-742 du 29 mars 1993 modifié relatif aux procédures d'autorisation et de déclaration prévues à l'article 10 de la loi n° 92-3 du 3 janvier 1992 sur l'eau ;

Vu le décret n° 93-743 du 29 mars 1993 modifié relatif à la nomenclature des opérations soumises à autorisation ou à déclaration en application de l'article 10 de la loi n° 92-3 du 3 janvier 1992 sur l'eau ;

Vu le décret n° 96-102 du 2 février 1996 relatif aux conditions dans lesquelles peuvent être édictées les prescriptions et règles prévues par les articles 8 (3°), 9 (2°) et 9 (3°) de la loi n° 92-3 du 3 janvier 1992 sur l'eau et l'article 58 de la loi n° 64-1245 du 16 décembre 1964 relative au régime et à la répartition des eaux et à la lutte contre leur pollution applicables aux installations, ouvrages, travaux et activités soumis à autorisation ou à déclaration par l'article 10 de la loi n° 92-3 du 3 janvier 1992 sur l'eau ;

Vu l'avis de la mission interministérielle de l'eau en date du 22 juin 2001 ;

Vu l'avis du comité national de l'eau en date du 11 juillet 2001,

### **Chapitre Ier : Dispositions générales. (Articles 1 à 3)**

#### **Article 1**

Modifié par Arrêté 2006-07-27 art. 1, art. 2 JORF 25 août 2006 en vigueur le 1er octobre 2006

Le déclarant d'une opération, non mentionnée à l'article 2 du décret du 2 février 1996 susvisé, relevant de la rubrique 3.2.2.0 (2°) de la nomenclature annexée au décret n° 93-743 du 29 mars 1993 susvisé, relative aux installations, ouvrages ou remblais dans le lit majeur des cours d'eau, est tenu de respecter les prescriptions du présent arrêté, sans préjudice de l'application des prescriptions fixées au titre d'autres rubriques de la nomenclature précitée et d'autres législations.

#### **Article 2**

Modifié par Arrêté 2006-07-27 art. 1 JORF 25 août 2006 en vigueur le 1er octobre 2006

Le déclarant est tenu de respecter les engagements et valeurs annoncés dans le dossier de déclaration dès lors qu'ils ne sont pas contraires aux dispositions du présent arrêté ni à celles éventuellement prises par le préfet en application de l'article 32 du décret n° 93-742 du 29 mars 1993 susvisé.

En outre, lors de la réalisation de l'installation, de l'ouvrage ou des travaux, dans leur mode d'exploitation ou d'exécution, le déclarant ne doit en aucun cas dépasser les seuils de déclaration ou d'autorisation des autres rubriques de la nomenclature sans en avoir fait au préalable la déclaration ou la demande d'autorisation et avoir obtenu le récépissé de déclaration ou l'autorisation.

#### **Article 3**

Modifié par Arrêté 2006-07-27 art. 1, art. 3 JORF 25 août 2006 en vigueur le 1er octobre 2006

Les ouvrages, installations ou remblais sont régulièrement entretenus de manière à garantir le bon fonctionnement des dispositifs destinés à la protection des intérêts visés à l'article L. 211-1 du code de l'environnement ainsi que ceux destinés à la surveillance et à l'évaluation des prélèvements et déversements et au suivi du milieu aquatique. Ils doivent être compatibles avec les différents usages du cours d'eau.

### **Chapitre II : Dispositions techniques spécifiques (Articles 4 à 12)**

#### **Section 1 : Conditions d'implantation. (Article 4)**

**Article 4**

Modifié par Arrêté 2006-07-27 art. 1, art. 4 JORF 25 août 2006 en vigueur le 1er octobre 2006

L'implantation de l'installation, de l'ouvrage ou du remblai doit prendre en compte et préserver autant que possible les liens qui peuvent exister entre le cours d'eau et les milieux terrestres adjacents et notamment les écoulements annexes des eaux, le chevelu, les infiltrations dont l'existence de certains milieux naturels comme les zones humides, ou de nappes souterraines, peut dépendre.

L'implantation d'une installation, d'un ouvrage ou d'un remblai doit tenir compte des chemins préférentiels d'écoulement des eaux et les préserver.

La plus grande transparence hydraulique est demandée dans la conception et l'implantation des installations, ouvrages ou remblais. Cette transparence hydraulique doit être recherchée, au minimum, jusqu'aux conditions hydrauliques de la plus forte crue historique connue ou celle de la crue centennale si celle-ci lui est supérieure. La transparence hydraulique est demandée afin de ne pas réduire les capacités naturelles d'expansion des crues dans le lit majeur, de ne pas aggraver les conséquences des inondations et de ne pas constituer de danger pour la sécurité publique en cas de crue.

Les installations, ouvrages ou remblais doivent être conçus ou implantés de façon à réduire au maximum la perte de capacité de stockage des eaux de crue, l'augmentation du débit à l'aval de leur implantation, la surélévation de la ligne d'eau ou l'augmentation de l'emprise des zones inondables à l'amont de leur implantation.

Afin qu'ils ne constituent pas de danger pour la sécurité publique, ils ne doivent en aucun cas engendrer une surélévation de la ligne d'eau en amont de leur implantation susceptible d'entraîner leur rupture. Ils ne devront ni faire office de barrage ni de digue, sauf à être conçus, entretenus et surveillés comme tels. Ils relèveraient dans ce cas de la rubrique 3.2.5.0 ou 3.2.6.0.

**Section 2 : Conditions de réalisation et d'exploitation des installations et ouvrages. (Articles 5 à 6)****Article 5**

Modifié par Arrêté 2006-07-27 art. 1, art. 5 JORF 25 août 2006 en vigueur le 1er octobre 2006

Les installations, ouvrages ou remblais sont conçus et réalisés suivant les règles de l'art. Ils doivent notamment résister à l'érosion des eaux, rester stables en crue et en décrue, être munis de dispositifs de drainage interne pour évacuer les eaux d'infiltration susceptibles de les déstabiliser. Un traitement approprié de la fondation est, le cas échéant, mise en oeuvre.

**Article 6**

Modifié par Arrêté 2006-07-27 art. 1 JORF 25 août 2006 en vigueur le 1er octobre 2006

Le déclarant prend toutes les précautions nécessaires afin de prévenir les pollutions accidentelles et les dégradations et désordres éventuels de toute nature que les travaux ou les installations et ouvrages pourraient occasionner, au cours des travaux ainsi qu'après leur réalisation.

En cas d'incident lors des travaux, susceptible de provoquer une pollution accidentelle ou un désordre dans l'écoulement des eaux à l'aval ou à l'amont du site, le déclarant doit immédiatement interrompre les travaux et l'incident provoqué, et prendre les dispositions afin de limiter l'effet de l'incident sur le milieu et sur l'écoulement des eaux et d'éviter qu'il ne se reproduise. Il informe également dans les meilleurs délais, le service chargé de la police de l'eau, de l'incident et des mesures prises pour y faire face, ainsi que les collectivités locales en cas d'incident à proximité d'une zone de baignade, conformément à l'article L. 211-5 du code de l'environnement.

**Section 3 : Conditions de suivi des aménagements et de leurs effets sur le milieu. (Articles 7 à 9)****Article 7**

Modifié par Arrêté 2006-07-27 art. 1 JORF 25 août 2006 en vigueur le 1er octobre 2006

Le déclarant est tenu de laisser accès aux agents chargés de la police des eaux dans les conditions prévues à l'article L. 216-4.

**Article 8**

Modifié par Arrêté 2006-07-27 art. 1, art. 6 JORF 25 août 2006 en vigueur le 1er octobre 2006

A la fin de ses travaux, le déclarant adresse au Préfet un compte rendu de chantier, qu'il aura établi au fur et à mesure de l'avancement des travaux, dans lequel il retrace le déroulement des travaux, toutes les mesures qu'il a prises pour respecter les prescriptions ci-dessus, ainsi que les effets qu'il a identifiés de son aménagement sur le milieu et sur l'écoulement des eaux et les mesures de rétablissement qu'il aura prises pour atténuer ou réparer ces effets. Ce compte rendu doit être gardé à la disposition du service chargé de la police de l'eau.

Lorsque les travaux sont réalisés sur une période de plus de six mois, le déclarant adresse au préfet un compte rendu d'étape à la fin de ces six mois puis tous les trois mois.

**Article 9**

Modifié par Arrêté 2006-07-27 art. 1 JORF 25 août 2006 en vigueur le 1er octobre 2006

Le déclarant veille à assurer la surveillance et l'entretien des installations et ouvrages, et notamment de la végétation qui pourrait apparaître et nuire à leur stabilité. Il rend compte périodiquement au préfet des mesures prises à cet effet. Il établit chaque année, et garde à la disposition des services chargés de la police des eaux, un compte rendu du fonctionnement des déversoirs et des périodes où ils ont fonctionné.

**Section 4 : Dispositions diverses. (Articles 11 à 12)****Article 11**

Modifié par Arrêté 2006-07-27 art. 1 JORF 25 août 2006 en vigueur le 1er octobre 2006

L'aménagement ne doit pas entraver l'accès et la continuité de circulation sur les berges, en toute sécurité et en tout temps aux agents habilités à la recherche et la constatation des infractions en application de l'article L. 216-3 du code de l'environnement, ainsi qu'aux agents chargés de l'entretien, sans préjudice des servitudes pouvant découler des autres réglementations en vigueur.

**Article 12****Modifié par Arrêté 2006-07-27 art. 1 JORF 25 août 2006 en vigueur le 1er octobre 2006**

Le service chargé de la police des eaux peut, à tout moment, pendant et après les travaux, procéder à des contrôles inopinés, notamment techniques, cartographiques et visuels. Le déclarant permet aux agents chargés du contrôle de procéder à toutes les mesures de vérification pour constater l'exécution des présentes prescriptions.

**Chapitre III : Modalités d'application. (Articles 13 à 17)****Article 13****Modifié par Arrêté 2006-07-27 art. 1 JORF 25 août 2006 en vigueur le 1er octobre 2006**

En cas de cessation définitive ou d'absence prolongée d'entretien de l'ouvrage, le déclarant procède au rétablissement des écoulements naturels tels qu'ils existaient antérieurement, à l'isolement des ouvrages abandonnés, afin de prévenir tout danger pour la salubrité et la sécurité publique.

**Article 14****Modifié par Arrêté 2006-07-27 art. 1 JORF 25 août 2006 en vigueur le 1er octobre 2006**

Si au moment de la déclaration ou postérieurement, le déclarant veut obtenir la modification de certaines des prescriptions applicables à l'installation ou l'ouvrage, il en fait la demande au préfet, qui statue par arrêté conformément à l'article 32 du décret n° 93-742 du 29 mars 1993 susvisé, dans le respect des principes de gestion équilibrée de la ressource en eau mentionnée à l'article L. 211-1 du code de l'environnement.

**Article 15****Modifié par Arrêté 2006-07-27 art. 1 JORF 25 août 2006 en vigueur le 1er octobre 2006**

Si les principes mentionnés à l'article L. 211-1 du code de l'environnement ne sont pas garantis par l'exécution des prescriptions du présent arrêté, le préfet peut imposer, par arrêté complémentaire toutes prescriptions spécifiques nécessaires y compris des expertises, en application de l'article 32 du décret n° 93-742 du 29 mars 1993 susvisé.

**Article 16****Modifié par Arrêté 2006-07-27 art. 1 JORF 25 août 2006 en vigueur le 1er octobre 2006**

Lorsque le bénéfice de la déclaration est transmis à une autre personne que celle qui était mentionnée au dossier de déclaration, le nouveau bénéficiaire doit en faire la déclaration au préfet dans les trois mois qui suivent.

**Article 17****Modifié par Arrêté 2006-07-27 art. 1 JORF 25 août 2006 en vigueur le 1er octobre 2006**

Les dispositions du présent arrêté ne sont pas applicables aux installations et ouvrages existants et légalement réalisés ou exercés à la date de publication du présent arrêté.

**Article 18**

Le directeur de l'eau est chargé de l'exécution du présent arrêté, qui sera publié au Journal officiel de la République française.

Yves Cochet

